



Bedienungsanleitung ACG Holzspalter 8S230 ECO

CE *Bedienungsanleitung und Sicherheitshinweise
lesen und beachten!*
Druck- und Rechtschreibfehler vorbehalten



“Vielen Dank für den Kauf Ihrer ACG Holzspaltmaschine! Um optimal und sicher arbeiten zu können, ist es wichtig, diese Anleitung zuerst zu lesen und zu verstehen. Wenn etwas nicht klar ist, kontaktieren Sie uns bitte und wir helfen Ihnen gerne weiter. Tipp: Sehen Sie sich auch unsere praktischen Lehrvideos auf unserem YouTube-Kanal an und folgen Sie uns auf Facebook, um weitere Tipps auf www.facebook.com/acghoutklovers zu erhalten. “



Inhalt

| | |
|---|-----------|
| 1. Sicherheit | 4 |
| Symbole | 4 |
| Bestimmungsgemäße Verwendung | 4 |
| Restrisiko | 4 |
| Sicherheitshinweise | 5 |
| | |
| 2. Montage | 6 |
| Lieferumfang Maschine | 6 |
| Übersicht zusammengebaute Maschine | 7 |
| Montieren Maschine | 8 |
| | |
| 3. Inbetriebnahme & Betrieb | 10 |
| Überprüfen Ölstand | 12 |
| Lüftungsschraube | 12 |
| Bedienung | 13 |
| Vor jedem Gebrauch überprüfen | 13 |
| Geeignetes Holz | 14 |
| Holzpositionierung | 14 |
| Verklemmte Holzstücke entfernen | 14 |
| Spaltlänge einstellen | 15 |
| Speichern | 15 |
| | |
| 4. Pflege & Wartung | 16 |
| Überprüfen Ölstand | 16 |
| Öl wechseln | 17 |
| Hydrauliköltyp | 17 |
| Schmieren von bewegliche Teile | 17 |
| Das messer scharfen | 17 |
| Ersatzteile | 17 |
| Garantie | 17 |
| | |
| 5. Technik | 18 |
| 6. Konformitätserklärung | 19 |
| 7. Probleme | 20 |
| 8. Ersatzteilliste und Explosionszeichnung | 21 |

1. Sicherheit

Symbole



Lesen Sie die Sicherheits- und Bedienungsanweisungen sorgfältig durch, bevor Sie mit der Maschine arbeiten.



Tragen Sie Sicherheitsschuhe, wenn Sie mit dem Holzspalter arbeiten, um Ihre Füße vor fallendem Holz zu schützen.



Tragen Sie Handschuhe, während Sie mit dem Holzspalter arbeiten, um Ihre Hände gegen Splitter und ähnliches zu schützen.



Tragen Sie während der Arbeit eine Sicherheitsmaske / -brille, um Ihr Gesicht und Ihre Augen vor dem Springen von Holz zu schützen.



Entfernen oder ändern Sie keine Sicherheits- und Schutzteile der Maschine.



Halten Sie den Arbeitsplatz sauber. Eine ungeräumte Arbeitsumgebung kann zu Unfällen führen.



Öl ist brennbar und kann eine Explosion verursachen. Rauchen Sie nicht und öffnen Sie kein Feuer in der Nähe der Maschine.



Lassen Sie kein altes Öl im Abwasser oder auf dem Boden liegen, sondern bringen Sie es zu einer speziellen Mülldeponie.



ACHTUNG! Gefahr schneiden! Berühren Sie keine gefährlichen Teile, wenn sich die Maschine in Bewegung befindet.



ACHTUNG! Lesen Sie diese sorgfältig.



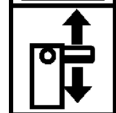
Immer den Motor aus Schalten und den Stecker aus der Steckdose ziehen, um Reparatur-, Wartungs- oder Reinigungsarbeiten durchzuführen.



Betreiben Sie die Maschine immer mit einer Person. Halten Sie andere Personen und Tiere in einem Mindestabstand von 5 Metern zur Maschine.



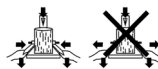
VORSICHT! Bewegliche Teile!



Berücksichtigen Sie immer die Bewegung des Spaltmessers.



Maschine nicht in die Müllabfuhr stellen. Gemäß der europäischen Richtlinie 2002/96 / EG müssen defekte elektrische Geräte an einer speziellen Abfallentsorgungsstelle gebracht werden.



Drücken Sie das Holz während des Spaltens mit den vorgesehenen Armen der Maschine zusammen.



Siehe Ölstandshilfe und erneuern im Handbuch.

Bestimmungsgemäße Verwendung

- Verwenden Sie den Holzspalter nur zum Spalten von Holz
- Nur gerade geschnittene Holzstücke sind zum Spalten mit dieser Holzspaltmaschine geeignet.
- Metallteile (Nägel, Drähte usw.) sollten vor dem Spalten entfernt werden.
- Jede andere Form der Verwendung gilt als nicht bestimmungsgemäß. In diesem Fall haftet der Hersteller nicht für Schäden, die durch unsachgemäßen Gebrauch entstanden sind.

Restrisiko

Trotz der ordnungsgemäßen Verwendung verbleibt ein Restrisiko während des Maschinenbetriebs. Minimieren Sie dieses Risiko, indem Sie dieses Handbuch lesen und verstehen.

Die Beachtung der Anweisungen und die Wachsamkeit während des Einsatzes reduzieren das Risiko schwerer Verletzungen des Benutzers oder Schäden an der Maschine.

- ACHTUNG! Die Nichtbeachtung von Vorsichtsmaßnahmen kann zu schweren Verletzungen des Benutzers und Schäden an der Maschine führen.
- ACHTUNG!: Stromschlaggefahr bei Verwendung von nicht-standardmäßigen elektrischen Quellen und Anschlüssen.
- ACHTUNG!: Stromschlaggefahr bei Verwendung von nicht-standardmäßigen elektrischen Quellen und Anschlüssen
- ACHTUNG!: Brandgefahr/ rutschen von austretendem Öl.

Sicherheitshinweise



Lesen Sie die folgenden Hinweise, bevor Sie mit diesem Produkt arbeiten. Geben Sie diese Anweisungen allen Personen, die mit der Maschine arbeiten, und bewahren Sie sie für die zukünftige Verwendung an einem sicheren Ort auf.

ALLGEMEINE MEINUNG:

- Seien Sie wachsam! Arbeiten Sie rational und benutzen Sie die Maschine nicht wenn Sie müde sind, unter dem Einfluss von Drogen, Alkohol oder (schweren) Medikamenten, die Ihre Reaktionsfähigkeit reduzieren können. Ein Moment der Unaufmerksamkeit kann zu Verletzungen führen.
- Stelle die Maschine fest auf den Boden.
- Nehmen Sie eine sichere Arbeitsposition ein.
- Niemals auf der Maschine stehen oder sitzen.
- Tragen Sie immer während der Benutzung der Maschine:
 - Eine Sicherheitsmaske oder Brille;
 - Arbeitshandschuhe;
 - Arbeitsschuhe mit Stahlnasen;
 - Geeignete Arbeitskleidung: keine lose Kleidung oder Schmuckstücke, diese können an beweglichen Teilen hängen bleiben.
- Betreiben Sie die Maschine immer mit einer Person.
- Der Benutzer ist für Dritte in der Nähe, des Arbeitsbereichs verantwortlich.
- Fangen Sie nicht an zu spalten, wenn sich Personen in unmittelbarer Nähe der Maschine aufhalten. Mindestabstand 5 Meter.
- darf nicht von Kindern oder Jugendlichen unter 18 Jahren benutzt werden.
- Halten Sie Kinder von der Maschine fern.
- Lassen Sie niemals eine Maschine eingesteckt.
- Halten Sie den Arbeitsplatz sauber, Unordnung kann zu Unfällen führen.
- Überlasten Sie die Maschine nicht. Arbeiten Sie innerhalb der maximal empfohlenen Kapazität der Maschine.
- Arbeiten Sie nur mit einem kompletten und richtig zusammengebauten Holzspalter. Wenden Sie keine maßgeschneiderten Einstellungen an der Maschine an, die Ihre Garantie gefährden könnten!
- Fehlerhafte oder beschädigte Teile der Maschine sollten sofort ausgetauscht werden.
- Reinigen Sie die Maschine nicht mit Wasser. was sich negativ auf die Lebensdauer der Maschine auswirkt.
- Lassen Sie den Spalter nicht im Regen stehen und verwenden Sie ihn nicht bei Regen.
- Lagern Sie die Maschine an einem trockenen Ort, außerhalb der Reichweite von Kindern.
- Schalten Sie den Holzspalter aus und trennen Sie den Net-

zstecker aus der Steckdose, bei:

- Die Ausführung von Reparaturen;
- Durchführung von Wartungsarbeiten
- Transport;
- Unbeaufsichtigt lassen (auch für kurze



- Überprüfen Sie die Maschine auf mögliche Schäden (siehe Abbildung 1e).
 - Prüfen sie die Schutzteile. Sind diese intakt und sitzen Schrauben und muttern fest.
 - Alle Teile der Maschine müssen korrekt installiert werden, für einen ordnungsgemäßen Betrieb.
 - Beschädigte Teile müssen sofort von einem Fachmann ausgetauscht werden. Nur Originalteilen verwenden.
 - Beschädigte oder nicht lesbare Sicherheitsaufkleber an der Maschine sollten sofort ausgetauscht werden.

BERATUNG ELEKTRISCHE SICHERHEIT:

- Schließen Sie die Maschine nur an eine Stromversorgung an, die über einen 30 mA Schutzschalter verfügt.
- Verwenden Sie eine träge Sicherung von 16A in Ihrer Sicherungskasten
- Die elektrischen Anschlüsse müssen die IEC 60245 (H 07RNF) treffen und mit einem Kabelquerschnitt von mindestens 2,5 mm² und einer maximalen Kabellänge von 25 Metern ausgeführt werden.
- Verwenden Sie das Gerät niemals mit einem Netzkabel über 25 m Länge.
 - Lange Kabel verursachen Spannungsabfall. Die Leistung und der Betrieb der Maschine werden reduziert. Es kann sogar die elektrischen Teile beschädigen.
- Stelle sicher, dass die Verlängerungskabel in gutem Zustand sind und während des Gebrauchs nicht nass werden.
- Verwenden Sie das Kabel nicht für unsachgemäße Zwecke. Vor Hitze, Öl und scharfen Kanten schützen.
- Wenn das Kabel nicht benutzt wird, nehmen Sie es aus der Steckdose.
- Überprüfen Sie regelmäßig die Verlängerungskabel und ersetzen Sie sie, wenn sie beschädigt sind.
- Verwenden Sie im Freien nur Verlängerungskabel, die für diesen Zweck geeignet sind.
- Lassen Sie niemals einen Teil des Verlängerungskabels auf die Kabeltrommel. Dies kann schwere Schäden oder sogar Feuer verursachen!
- Machen Sie keine vorübergehenden elektrischen Verbindungen. Umgehen oder deaktivieren Sie niemals Sicherheitsfunktionen an den Maschinen- oder Verlängerungskabeln.

2. Montage

Lieferumfang Maschine

- 2x Splint
- 2x Scheibe



- 2x Sicherungsstift
- 2x Scheibe



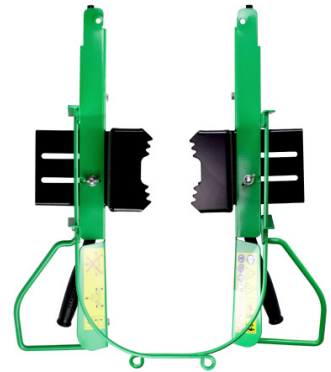
- 1x Tisch



- 2x Ablagetisch



- 2x Arm (Links & Rechts)



- 2x Achse für Arm

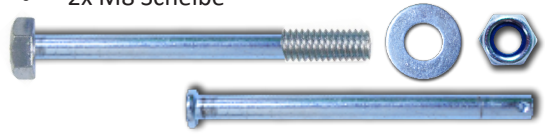


- 1x Ölmesstab



- 2x M8 Achse für Beistelltische
- 2x M8 Mutter
- 2x M8 Scheibe

- 2x Sicherungsstift
- 2x Sicherungsfeder



- 2x Rad



- 1x Elastisch mit Klammern



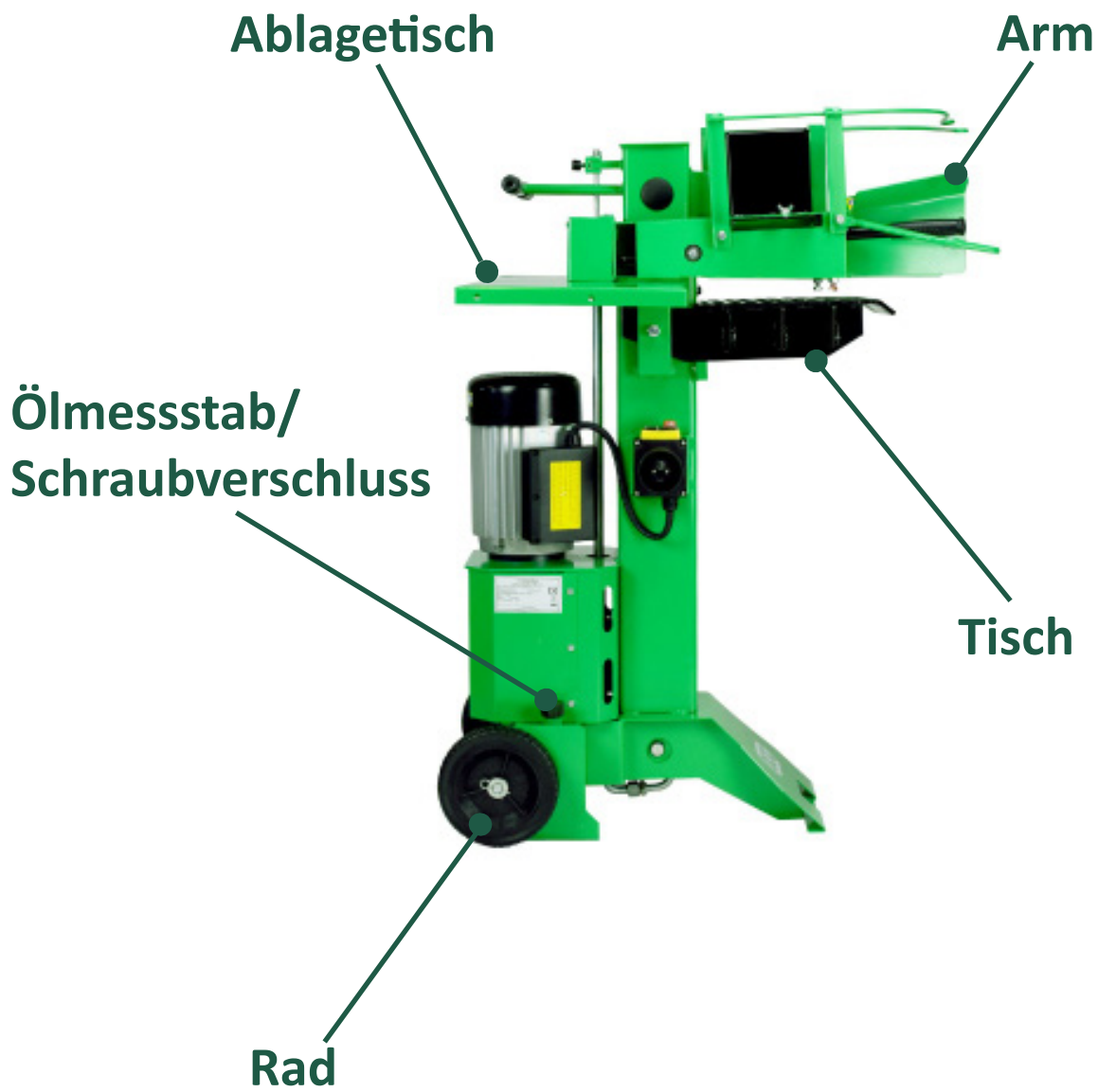
- 1x Body



- 1x Achse für Räder




Übersicht zusammengebaute Maschine



2. Montage

Montieren Maschine

 Überprüfen Sie vor der Montage alle Teile des Super Comfort. Auf Seite 6 finden Sie einen Überblick über den Lieferumfang. Wenn der Inhalt Ihrer Lieferung nicht mit der Liste übereinstimmt, wenden Sie sich bitte an den Kundendienst von ACG.



1 Schneiden Sie die Schachtel, direkt über der Palette, mit einem Messer herum.



2 Entfernen Sie nun den oberen Teil der Schachtel.



3 Wickeln Sie den Verpackungsfolie von der Maschine. Stellen Sie sicher, dass die losen Teile nicht fallen.



4 Lassen Sie die Maschine auf der Palette und schieben Sie die Achse für die Räder durch die zwei untere Löcher auf der Rückseite der Maschine.



5 Legen Sie dann die Räder auf die Achsen. Achten Sie darauf, dass der vorstehende Teil des Rades zur Maschine zeigt.



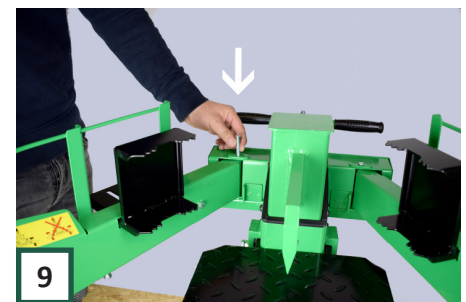
6 Sichern Sie die Räder, indem Sie die beiden großen Ringe und die Sicherungsfedern auf beiden Seiten der Achse montieren



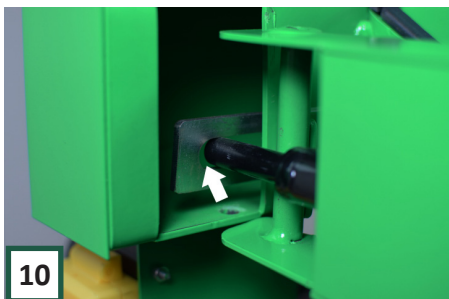
7 Nehmen Sie nun die Maschine von der Palette.



8 Stellen Sie den Tisch auf, indem Sie ihn schräg in die Halter schieben. Senken Sie dann den Tisch ab und sichern Sie ihn durch Anziehen der Schraube.

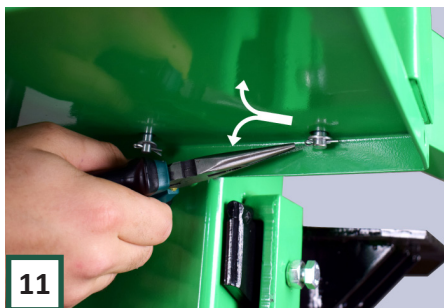


9 Dann platzieren Sie beide Arme. **ACHTUNG:** Stellen Sie sicher, dass Sie die Arme auf der richtigen Seite montieren (Schritt 12)



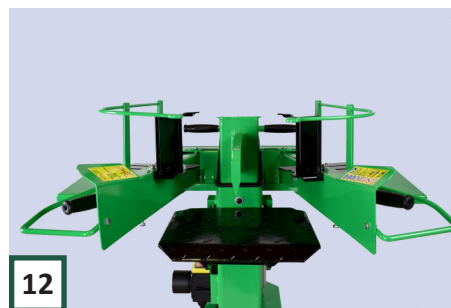
10

Stellen Sie sicher, dass das Ende des schwarzen Hebels in das Loch der metal Platte (der Übertragungsplatine) eingeführt wird.



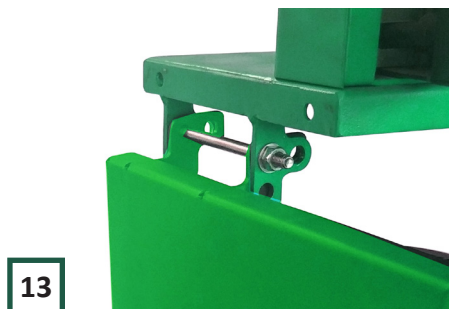
11

Stecken Sie dann einen Splint durch das Loch in der Achse und verbiegen Sie die Enden mit einer Zange.



12

Wiederholen Sie die Schritte 9 bis 11 für den anderen Arm. Überprüfen Sie, ob die Arme richtig montiert sind, wie in der Abbildung gezeigt.



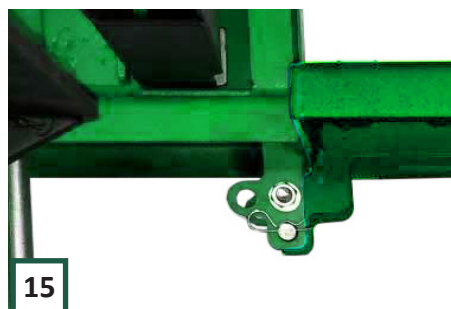
13

Befestigen Sie dann die Seitentische an der Maschine, indem Sie den langen M8-Gewindebolzen in das **mittlere Loch** der Flansche an den Seitentischen und das **obere Loch** der Flansche an der Maschine einführen. Dann legen Sie eine Unterlegscheibe und eine Mutter, um das Ganze zu sichern.



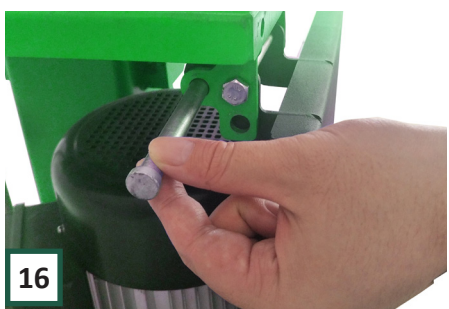
14

Stecken Sie den Sicherungsstift wie oben gezeigt durch das Loch, um den Tisch anzuheben. So können Sie Ihr Holz beim Spalten einfach wegräumen.



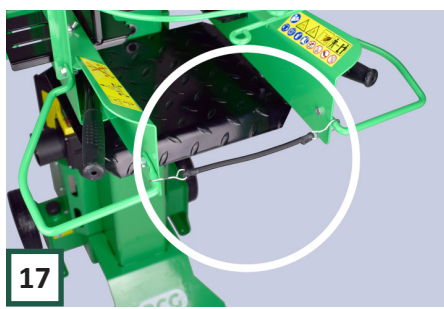
15

Arretieren Sie den Sicherungsstift auf der anderen Seite mit einer Sicherungsfeder wie oben gezeigt.



16

Klappen Sie die Seitentische zur Lagerung nach unten, indem Sie den Sicherungsstift entfernen, den Tisch nach unten klappen und dann den Stift wie oben gezeigt in das andere Loch stecken. Legen Sie die Haltefeder auf die andere Seite, um das Ganze zu sichern.



17

Schließlich können Sie das Elastik mit Halterungen verwenden, um die Arme während des Transports und der Lagerung zusammenzuhalten.

3. Inbetriebnahme & Betrieb

Stellen Sie sicher, dass Sie die Sicherheitsvorkehrungen auf den Seiten 4 und 5 sorgfältig studiert haben, bevor Sie mit der Maschine arbeiten. Im Folgenden finden Sie eine Liste der sechs häufigsten Situationen, die zu Unfällen mit Holzspalter führen können. Sei vorsichtig!

- 1) Arbeiten mit zwei oder mehr Personen an oder in der Nähe des Holzspalters;
- 2) Das Fallen des zu spaltenden oder gespalte Holzes;
- 3) Die hohe Geschwindigkeit und Kraft des Holzes, das beim Spalten entstehen kann;
- 4) Manipulation von technischen Sicherheitsfunktionen;
- 5) Die unzulässige Verwendung von Spaltern ohne Zweihandbetrieb;
- 6) Unfälle beim Entfernen von verklemmtes Holz.



3. Inbetriebnahme & Betrieb



Lesen Sie die Sicherheits- und Bedienungsanweisungen sorgfältig durch, bevor Sie mit der Maschine arbeiten.



Tragen Sie Sicherheitsschuhe, wenn Sie mit dem Holzspalter arbeiten, um Ihre Füße vor fallendem Holz zu schützen.



Tragen Sie Handschuhe, während Sie mit dem Holzspalter arbeiten, um Ihre Hände gegen Splitter und ähnliches zu schützen.



Tragen Sie während der Arbeit eine Sicherheitsmaske / -brille, um Ihr Gesicht und Ihre Augen vor dem Springen von Holz zu schützen.

Überprüfen Ölstand

Vor der ersten Inbetriebnahme den Ölstand mit dem Ölmesstab überprüfen. Die Maschine wird mit einem vollen Öltank geliefert, dies kann jedoch aus irgendeinem Grund abweichen.

- Siehe Plan zum Ölnivellieren auf **Seite 16**

Lüftungsschraube



Bevor Sie anfangen die Entlüftungsschraube einige Umdrehungen öffnen. Dies verhindert einen zu hohen Druck im Öltank. **Nicht Lösen der Entlüftungsschraube kann zu einer beschädigten Maschine führen!**

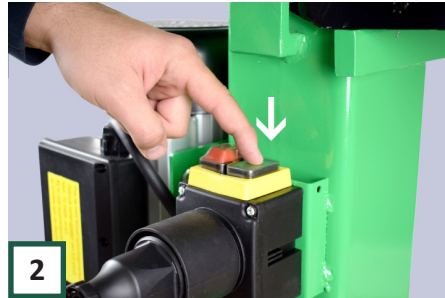
TIPP: Ersetzen Sie die Schraubkappe für den Peilstab. Es enthält ein Luftventil, das automatisch den Druck einstellt!



Bedienung



1 Schließen Sie die Maschine an ein dickes Verlängerungskabel (2,5 mm²) mit einer 230-Volt-Quelle an.



2 Schalten Sie die Maschine mit diesem Druckknopf ein.



3 Bewegen Sie das Spaltmesser, indem Sie beide schwarzen Hebel mit beiden Händen vollständig drücken. **Informationen zur korrekten Positionierung des Holzes und zur Einstellung der Hublänge finden Sie auf S. 14 und 15!**



4 Schalten Sie die Maschine mit dieser Taste aus. Entfernen Sie dann das Verlängerungskabel



5 Bewegen Sie den Holzspalter vor und nach der Verwendung mit dem entsprechenden Griff.

Vor jedem Gebrauch überprüfen

Überprüfen Sie vor jedem Gebrauch ob:

- Die Maschine komplett ist und korrekt montiert ist. (**insbesondere der Tisch**);
 - Es beschädigte Teile gibt;
 - Alle Schrauben und Muttern fest angezogen sind;
 - Das Hydrauliksystem undicht ist;
 - Der Schalter funktioniert ordnungsgemäß;
 - Die Bedienungshebel funktionieren ordnungsgemäß.
- Prüfen Sie, ob der Motor richtig ein-/ausgeschaltet wird und ob das spalt Messer nur eingeschaltet wird wenn beide Hebel vollständig gedrückt sind, bleibt stationär wenn einer von ihnen gedrückt wird und in die oberste Position zurück kehrt beim Loslassen beider Hebel.**



Verwenden Sie die Maschine nicht, wenn er Mängelhaft ist. Beheben Sie zuerst die Mängel. Wenden Sie sich bei Bedarf an den Hersteller. Sorgen Sie auch für einen sauberen Arbeitsplatz:

- Ohne Rutschgefahr;
- Frei von Hindernisse;
- Und ausreichendem Licht.



Verwenden Sie die Maschine nicht in unmittelbarer Nähe von Gas, Benzin oder andere leicht entflammable Materialien!

3. Inbetriebnahme & Betrieb

Geeignetes Holz

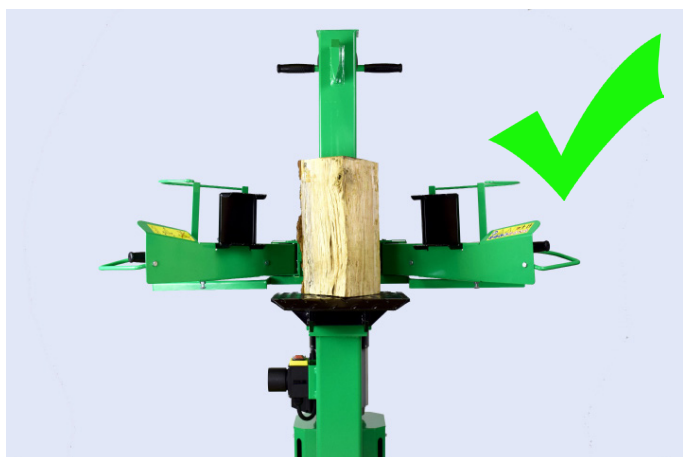
Diese Maschine eignet sich zum Spalten der meisten Holzarten. Die Spaltfähigkeit des Holzes wird unter anderem durch folgende Faktoren bestimmt:

- Trockenheit (je trockener, desto schwieriger zu spalten)
- Durchmesser (je größer desto schwieriger zu teilen)
- Länge (je länger desto schwieriger zu teilen)

Rechts ist ein Bild mit den Abmessungen von Rohholz, das mit dieser Maschine geteilt werden kann. Der genaue Durchmesser hängt von der Holzart und der Trockenheit ab.



Holzpositionierung



Stellen Sie das Holz immer vertikal auf die Maschine und vergewissern Sie sich, dass sich das Holz auf der hinteren Säule befindet, bevor Sie mit dem Spalten beginnen.



ACHTUNG! Niemals Holz horizontal und schräg auf die Maschine legen! Achten Sie auch auf Äste und unregelmäßig geformtes Holz. Legen Sie immer die gesägte Seite gegen das Messer und achten Sie beim Spalten. Die unregelmäßigen Stücke können unerwartete Bewegungen machen.

Verklebte Holzstücke entfernen

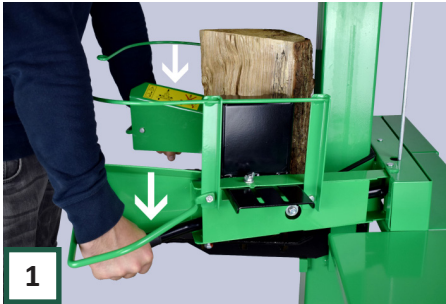
- 1: Wenn das Holz an das Messer steckt und sich mit nach oben bewegt, drücken Sie beide Hebel und bringen Sie es zum Tisch. **ACHTUNG! Halten Sie die Bedienarme nicht unter den Block, da dies die Maschine beschädigen kann!**
- 2: Stoppen Sie die Maschine, sobald der Stamm etwa 50 mm erreicht über dem Spalttisch durch Lösen einer Hand und drücken Sie den Schalter. (Der Boden des Blocks darf nicht über die Bedienungsarmen liegen!)
- 3: Sie können jetzt beide Hebel loslassen. Verwenden Sie einen Block Holz oder ein Hammer, um den Block vorsichtig zu lösen zu tippen. Auf diese Weise landet es sicher auf dem Tisch ohne eine gefährliche Situation.



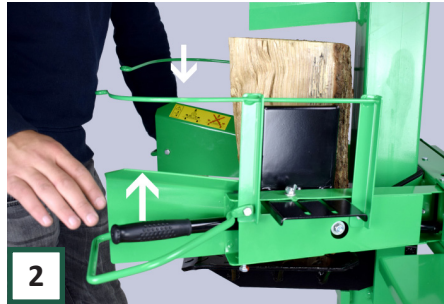
Arbeiten Sie beim Entfernen immer mit 1 Person.



Spaltlänge einstellen



1 Legen Sie ein grobes Stück Holz als Maßstab und senken Sie die Säule mit dem Messer ab, indem Sie beide Hebel drücken.



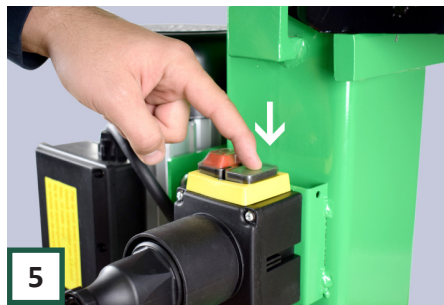
2 Wenn sich das Messer sich direkt über das Holzblock befindet lassen Sie einer der beiden Hebel los. Das Messer bleibt jetzt auf die entsprechende Höhe stehen.



3 Dann schalten Sie die Maschine aus. Sie können jetzt beide Hebel loslassen.



4 Stellen Sie die Spaltlänge ein, indem Sie den Stift so weit wie möglich nach oben bringen und die Schraube drehen.



5 Schalten Sie die Maschine dann erneut ein, um sie zu spalten.



6 Die Hublänge ist jetzt eingestellt.

Speichern



Stellen Sie sicher, dass die Säule mit dem Messer immer vollständig eingeführt ist. (Siehe Abbildung links) Dadurch wird sichergestellt, dass die Kolbenstange im Zylinder vollständig im Öl ist, was sich positiv auf die Lebensdauer der Maschine auswirkt.

Das Bild rechts zeigt eine verlängerte Säule mit Messer. Lagern Sie die Maschine nicht auf diese Weise!



4. Pflege & Wartung



Tragen Sie Handschuhe, während Sie mit dem Holzspalter arbeiten, um Ihre Hände gegen Splitter und ähnliches zu schützen.



Immer den Motor aus Schalten und den Stecker aus der Steckdose ziehen, um Reparatur-, Wartungs- oder Reinigungsarbeiten durchzuführen.

Maschinenwartung:

- Reinigen Sie die Maschine nach jedem Gebrauch gründlich.
- Sprühen Sie nicht mit Wasser! Verwenden Sie ein (feuchtes) Tuch, Müllschaufel oder Luftkompressor;
- Sofort restliches Harz entfernen;
- Ölstand prüfen und Öl wechseln;
- Säule einfetten.

Überprüfen Ölstand

Überprüfen Sie den Ölstand Ihrer Maschine einmal im Jahr.

Stellen Sie sicher, dass die Maschine für eine zuverlässige Messung "für einige Minuten vertikal ruht" ist. Befolgen Sie die folgenden Schritte, um den Ölstand zu überprüfen:



1

Vergewissern Sie sich, dass sich das Spaltmesser in der Ausgangsposition / Ruhelage befindet und der Stecker nicht in der Steckdose ist.



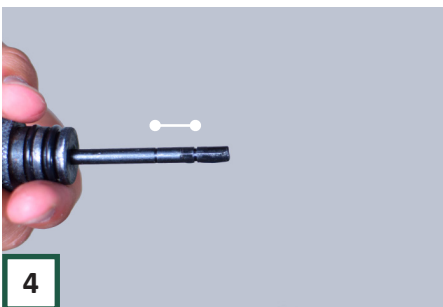
2

Öffnen Sie die Schraubkappe vollständig. (Überspringen, wenn Sie die Schraubkappe permanent durch den Ölmesstab ersetzt haben)



3

Stecken Sie dann den Messstab in das Ölreservoir hinein und wieder heraus. (Entfernen Sie zuerst den Peilstab und reinigen Sie ihn mit einem Tuch oder Papier)/



4

- Wenn der Ölstand zwischen den beiden Markierungen liegt, ist genug Öl im Reservoir vorhanden.
- Wenn der Ölstand rechts neben der rechten Markierung liegt (das untere Niveau), sollte Öl hinzugefügt werden.



5

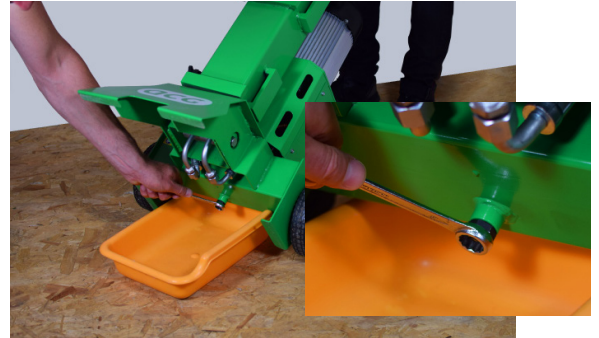
Wiederholen Sie die Schritte 1 bis 4, wenn Sie Öl hinzugefügt haben. Abschließend die Schraubkappe festziehen oder den Messstab dauerhaft als Kappe aufsetzen. **BITTE BEACHTEN SIE:** Diese enthält ein Ventil, das automatisch den Öltank entlüftet.



Öl wechseln

Es wird empfohlen, den ersten Ölwechsel nach 50 Arbeitsstunden durchzuführen. Dann nach jeweils 150 Arbeitsstunden.

- 1: Vergewissern Sie sich, dass sich das Spaltmesser in der Ausgangsposition / Ruheposition befindet und der Stecker nicht in der Steckdose ist. (Schritt 1 S. 16)
- 2: Arbeite mit zwei Leuten. Lassen Sie eine Person die Maschine neigen, wie in der nebenstehenden Abbildung gezeigt. Der andere stellt einen Eimer oder einen Schutz unter dem Holzspalter fest, um das alte Öl zu sammeln. Dieser muss eine Kapazität von mindestens 5 Litern haben.
- 3: Die zweite Person dreht nun die Schraube auf der offenen Seite mit der Pitch- / Ring-Taste 19.
- 4: Ziehen Sie die Schraube wieder fest, wenn das Öl vollständig abgelaufen ist.
- 5: Öffnen Sie dann die Kappe auf der Oberseite des Behälters (Schritt 2 S.16). Fügen Sie hier 4,5L zu.
- 7: Abschließend prüfen Sie den neuen Ölstand in Schritt 1 bis 5 auf S. 16.



Hydrauliköltyp

Verwenden Sie für Ihre Maschine eines der folgenden Hydrauliköl:

- ACG Holzspalteröl (www.acg-holten.com für bestellen)
- Hydrauliköl HVI 22 oder Hydrauliköl HVI 32
- Oder Öl vergleichbarer Art und Viskosität

Schmieren von bewegliche Teile

Die auf und nieder bewegende Gleitflächen van der Säule regelmässig einfetten. Fetten/ ölen Sie auch die Drehpunkte der Bedienungssarmen regelmässig ein.

Verwenden Sie dazu ein hochwertiges Schmierfett:

- Kroon Oil MP Lithep Fett EP 2 (kann über www.acg-holten.com bestellt werden)
- Ein weiteres „mit Lithium verseiftes Fett“

Das Messer scharfen

Das Spaltmesser kann bei Gebrauch stumpf oder uneben werden. Sie dürfen es mit einem Winkelschleifer schärfen.

Den Schleifer auf beiden Seiten abwinkeln und von hinten vorwärts entlang der Klinge ziehen.

Ersatzteile

Wenn ein Teil Ihrer Maschine abgenutzt ist, dann können diese über unsere Website www.acg-holten.com nachbestellt werden. Wenden Sie sich bei Bedarf an den ACG-Kundendienst.

Lassen Sie eine defekte Maschine nur von qualifiziertem Personal reparieren. Verwenden Sie nur Originalteile.

Garantie

Die Garantiezeit beträgt 12 Monate für kommerzielle Nutzung und 24 Monate für Endbenutzer und beginnt mit dem Kaufdatum des Geräts. Die Gewährleistung erstreckt sich nur auf Mängel, die wesentlich und / oder fehlerhaft sind. Ein Garantiesanspruch muss die Kaufrechnung mit dem Kaufdatum enthalten.

Von der Gewährleistung ausgeschlossen sind Fehlanwendungen wie Überlastung des Geräts, Gewaltanwendung, Beschädigung von Fremdeinflüssen oder Fremdkörpern sowie die Nichtbeachtung der Betriebs- und Montageanleitung und normaler Abnutzung.

5. Technik

| Model/ Type | 8S230 ECO |
|-------------------------------------|------------------------------------|
| Hydraulischen Spaltkraft | 8 Tonnen |
| Hydraulischen Druck (MAX) | ca. 210 Bar |
| Spaltkraft (MAX) | ca. 28 Tonnen |
| Hublänge (MAX) | ca. 50 cm |
| Spaltlänge (MIN-MAX) | 15-52 cm, variabel einstellbar |
| Spaltdurchmesser (MIN-MAX) | 8-60 cm (nach Holzart) |
| Länge des Spaltmessers | 19 cm |
| Absenkung (bei maximaler Belastung) | ca. 3 cm/sec |
| Geschwindigkeit nach oben | ca. 15 cm/sec |
| Antrieb | Elektromotor 3500 Watt / 230(220)V |
| Netzanschluss | 230 V |
| Öltankinhalt | ca. 4 Liter (HVI 22) |
| Bedienung | Zweihand-Sicherheitsbedienung |
| Gewicht | ca. 108 kg |
| Abmessungen in der box | 57 x 44 x 107 cm |
| Abmessungen extreme Arbeitsposition | 120 x 80 x 120 cm |

6. Konformitätserklärung

**Inverkehrbringer:**

ACG ® Holten B.V.
Veenweg 5, 7451RM Holten NL
Tel: +31 (0)615061344
www.acg-holten.com
info@acg-holten.com

| | |
|---------------------------|---|
| Bezeichnung: | Holzspalter |
| Type: | 8S230 ECO |
| EG-Richtlinien: | 2006/42/EG 2006/95/EG 2004/108/EG |
| Angewandte Normen: | EN 60204-1: 2006 + A1: 2009 + AC: 2010 EN 609-1:2017 EN 60034-1:2010 EN 60034-5:2001+A1:2007 EN 60034-11:2004 |

Hiermit erklären wir, dass die oben genannte Maschine den grundlegenden Sicherheits- und Gesundheitsanforderungen der EG-Richtlinie entspricht. Diese Erklärung verliert ihre Gültigkeit, wenn Veränderungen an der Maschine vorgenommen werden, die nicht mit uns abgestimmt wurden.

Holten, Juli 2018: *ACG Holten B.V.*
 H.J.F. Jansen (Geschäftsführer)

7. Probleme

| Problem | Mögliche Ursache | Lösung |
|---|--|---|
| <ul style="list-style-type: none"> Das Holz wird nicht richtig gespalten | <ul style="list-style-type: none"> Das Holz ist nicht richtig platziert Das Holz überschreitet die maximalen Abmessungen oder es ist zu hart für die betreffende Maschine Ölleck Der Hydraulikdruck ist zu niedrig | <ul style="list-style-type: none"> Positionieren Sie das Holz neu, siehe S. 14 Schneiden Sie das Holz auf eine geeignete Länge, siehe S. 14 Legen Sie einen Karton unter die Maschine, um den Standort zu bestimmen, und wenden Sie sich an den Hersteller Ölstand prüfen und ggf. nachfüllen (Siehe S. 16/ 17) |
| <ul style="list-style-type: none"> Die Stromsicherung im Sicherungskasten schalten ein, wenn der Splitter verwendet wird | <ul style="list-style-type: none"> Zu lange oder zu dünne Verlängerungskabel verursachen viel Spannungsverlust Sicherungen, die zu klein und / oder zu schnell sind. Diese absorbieren nicht die Startspitze des Motors | <ul style="list-style-type: none"> Verwenden Sie kürzere oder dickere Verlängerungskabel (nicht länger als 25 Meter und mindestens 2,5 mm²) Verwenden Sie langsame Sicherungen (mindestens 16A). Wenden Sie sich bei Bedarf an Ihren Installateur oder an den ACG-Kundendienst |
| <ul style="list-style-type: none"> Das Messer geht runter, kommt aber nicht wieder hoch, der Motor läuft noch. Wenn die Maschine aus- und wieder eingeschaltet wird, steigt das Messer wieder an | <ul style="list-style-type: none"> Das Verlängerungskabel ist zu lang oder zu dünn. Sobald der Motor anläuft, dreht er sich umgekehrt | <ul style="list-style-type: none"> Verwenden Sie kürzere oder dickere Verlängerungskabel (nicht länger als 25 Meter und mindestens 2,5 mm²) Verwenden Sie eine Steckdose näher am Messschrank. (z. B. im Haus statt im Schuppen) |
| <ul style="list-style-type: none"> Das Messer senkt sich sehr langsam. Sobald das Holz getroffen wird, geht es schwer oder gar nicht durch das Holz | <ul style="list-style-type: none"> Ventil schaltet sich nicht genug ein | <ul style="list-style-type: none"> Lösen Sie die Schrauben an der Armen des Bedienungshebel einige Umdrehungen nach unten (Der Arm heraus) |
| <ul style="list-style-type: none"> Das Messer wird bereits durch Drücken eines Hebels abgesenkt | <ul style="list-style-type: none"> Das Hydraulik Ventil wird zu weit eingeschaltet | <ul style="list-style-type: none"> Drehen Sie die Schrauben an der Armen des Bedienungshebel einige Umdrehungen nach oben (in den Arm). |
| <ul style="list-style-type: none"> Die Säule bewegt sich nicht gleichmässig | <ul style="list-style-type: none"> Luft im das Hydraulisches System | <ul style="list-style-type: none"> Stellen Sie sicher, dass die Entlüftungskappe geöffnet ist (Zie p. 12) Ölstand prüfen und ggf. nachfüllen. Wenn das Problem weiterhin besteht, wenden Sie sich an den Hersteller |
| <ul style="list-style-type: none"> Die Säule mit Messer gleitet nicht hinein und heraus | <ul style="list-style-type: none"> Hydraulikpumpe defekt | <ul style="list-style-type: none"> Wenden Sie sich an den Hersteller |
| <ul style="list-style-type: none"> Wie oft muss den Ölstand kontrolliert werden ? | <ul style="list-style-type: none"> Wir empfehlen mindestens einmal im Jahr. | <ul style="list-style-type: none"> Siehe S. 16 |
| <ul style="list-style-type: none"> Wie oft sollte das Öl gewechselt werden ? | <ul style="list-style-type: none"> Unsere Empfehlung ist nach 50 Arbeitsstunden und danach alle weitere 150 Stunden | <ul style="list-style-type: none"> Siehe S. 17 |
| <ul style="list-style-type: none"> Welches Hydrauliköl sollte ich verwenden? | <ul style="list-style-type: none"> Siehe S. 17 | |

8. Ersatzteilliste und Explosionszeichnung

Neben finden Sie eine Teileliste der Maschine. Auf Seiten 23 finden Sie eine Explosionszeichnung des Produkts.

Wenn Sie ein Teil bestellen möchten, können Sie dies über unsere Website tun:
www.acg-holten.com.

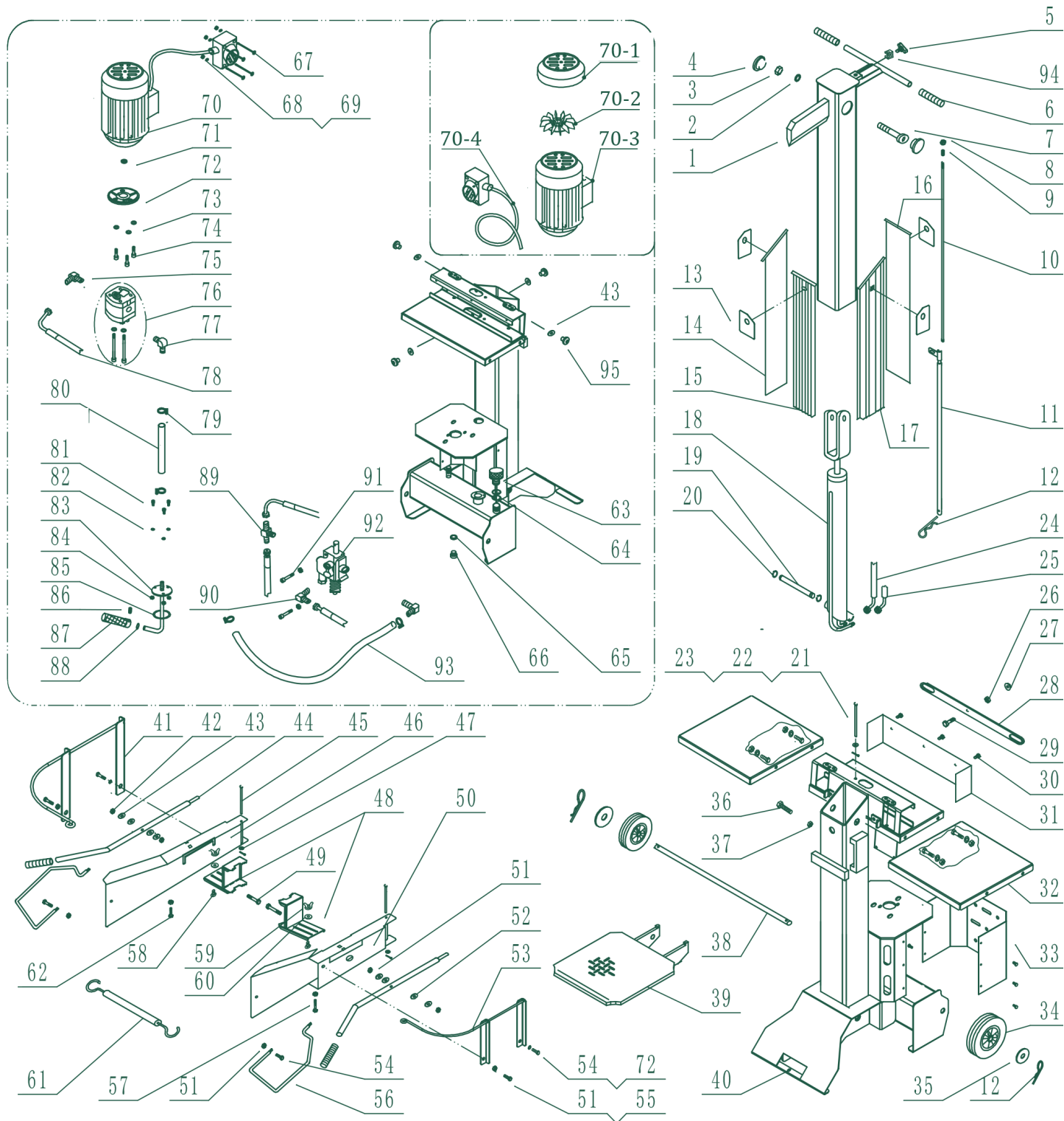
Auf Basis des „POS. NR“ können Sie das richtige Teil verfolgen. Bei Fragen wenden Sie sich bitte an den ACG-Kundendienst.

| POS. NR | Beschrijving |
|---------|---------------------------|
| 1 | Säule mit Messer |
| 2 | Federscheibe 20 |
| 3 | Nuss, dünn |
| 4 | Abdichtungskappe |
| 5 | Befestigungsschraube |
| 6 | Handgriff |
| 7 | Schraube 20x55 |
| 8 | Sicherungsmutter M8 |
| 9 | Ventilfeder |
| 10 | Ventilstab |
| 11 | Buchse für Ventilstock |
| 12 | Feder |
| 13 | Unterlegplatte |
| 14 | Gleitplatte, linke Seite |
| 15 | Gleitkissen, Rückseite |
| 16 | Gleitplatte, Vorderseite |
| 17 | Gleitplatte, rechte Seite |
| 18 | Zylinder |
| 19 | Zylinder |
| 20 | Zylinderstift |
| 21 | Sicherungsring 20 |
| 22 | Führungsspinne |
| 23 | Flache Unterlegscheibe |
| 24 | Splint |
| 25 | Ölleitung |
| 26 | Ölleitung |
| 27 | Mutter M6 |
| 28 | Mutter M6 |
| 29 | Transmission board |
| 30 | Schraube 6x25 |
| 31 | Schutzabdeckung klein |
| 32 | Ablagetisch |
| 33 | Pumpe/Vavle-Abdeckung |
| 34 | Rad |
| 35 | Unterlegscheibe |
| 36 | Schraube M10x35 |

8. Ersatzteilliste und Explosionszeichnung

| | |
|------|----------------------------|
| 37 | Sicherungsmutter M10 |
| 38 | Achse |
| 39 | Tisch |
| 40 | Hauptrahmen |
| 41 | Handschutz, oben links |
| 42 | Mutter M8 |
| 43 | Unterlegscheibe |
| 44 | Bedienungshebel Griff |
| 45 | Achse Bedienungsarm |
| 46 | Griffschutz, links |
| 47 | Unterlegscheibe |
| 48 | Holzhälter |
| 49 | Schraube 8x45 |
| 50 | Arm, rechts |
| 51 | Mutter M8 |
| 52 | Unterlegscheibe |
| 53 | Handschutz, oben rechts |
| 54 | Schraube 8x16 |
| 55 | Schraube 8x20 |
| 56 | Handschutz, links&rechts |
| 57 | Schraube 8x40 |
| 58 | Schraube 8x16 |
| 59 | Mutter M8 |
| 60 | Unterlegscheibe |
| 61 | Gummiband |
| 62 | Schraube 8x30 |
| 63 | Ölstandstab |
| 64 | O-Ring 15x2,65 |
| 65 | O-Ring |
| 66 | Schraubenmutter |
| 67 | Schraube 4X60 |
| 68 | Unterlegscheibe |
| 69 | Mutter 4 |
| 70 | Elektrischer Motor |
| 70-1 | Motor-Ventilator-Abdeckung |
| 70-2 | Ventilator |
| 70-3 | Motor ohne Schalter |

| | |
|------|---------------------|
| 70-4 | Schalter, 230V |
| 71 | Verbinder |
| 72 | Motorbasis |
| 73 | Federscheibe |
| 74 | Schraube 8x30 |
| 75 | Winkel-Kupplung |
| 76 | Pumpe 1,6cc |
| 77 | Winkel-Kupplung |
| 78 | Ölleitung |
| 79 | Schlauchklemme |
| 80 | Ölleitung (130mm) |
| 81 | Schraube 6x20 |
| 82 | Federscheibe |
| 83 | Ölleitung |
| 84 | Sicherungsmutter M6 |
| 85 | O-Ring 27x2,65 |
| 86 | Schraube 6x6 |
| 87 | Filter kpl |
| 88 | O-Ring 14x2,65 |
| 89 | T-Kopplung |
| 90 | Winkel-Kupplung |
| 91 | Schraube 8x35 |
| 92 | Ventil |
| 93 | Ölleitung |
| 94 | U-Block |
| 95 | Schraube 8x10 |



Schließlich

Sie haben jetzt das gesamte Handbuch gelesen und wissen alle wichtigen Dinge über die Maschine und wie Sie damit arbeiten. Wir gehen davon aus, dass Sie alle oben genannten Informationen ernst nehmen und die richtigen Sicherheitsmaßnahmen ergreifen. Das Deaktivieren, Ändern, Blockieren, Zerlegen, Manipulieren oder Hinzufügen von Teilen zu Sicherheits- und Schutzkomponenten des Geräts ist strengstens untersagt. Dies kann zu schweren oder lebensbedrohlichen Verletzungen führen. Die Nichtbeachtung der in diesem Handbuch genannten Punkte bedeutet, dass der Hersteller unter keinen Umständen für Material- und Personenschäden haftbar gemacht werden kann. Ein Gewährleistungsanspruch gegen den Hersteller entfällt bei Fahrlässigkeit.

“Viel Spaß mit Ihrer Maschine!”

